



جمهوری اسلامی ایران  
ریاست جمهوری

معاونت علمی و فناوری

شماره : ۱۱۰۱۶ / ۱۱  
تاریخ : ۱۳۹۰ / ۲ / ۲۷  
پیوست :

بسمه تعالی



به : کلیه استانداران محترم استان‌های کشور

با سلام و احترام؛

در سالی که به نام جهاد اقتصادی مزین شده است و در راستای فرمایشات مقام معظم رهبری (مدظله العالی) مبنی بر شکل‌گیری زنجیره علم، فناوری، تولید محصول و تجاری‌سازی و همچنین، تأکید معظم له در خصوص تولید ثروت از طریق توسعه فعالیت‌های نوآوری و فناوری، سومین جشنواره و نمایشگاه «علم تا عمل؛ فناوری و تجاری‌سازی در عرصه ملی» در هفته دولت در تهران برگزار می‌گردد. از این رو، غرفه‌ای برای نمایش نوآوری‌ها و دستاوردهای آن استان محترم در نظر گرفته شده است. خواهشمند است در چارچوب آیین‌نامه ضمیمه، کارگروه پژوهش، فناوری و نوآوری آن استان محترم، وظیفه برنامه‌ریزی، هماهنگی و پیشبرد امور در سطح استان را بر عهده گرفته و در جهت معرفی ۳۰ طرح برگزیده آن استان محترم از طریق سامانه [www.isti.ir/nste](http://www.isti.ir/nste) اقدام مقتضی مبذول و با معاونت فناوری و نوآوری این معاونت همکاری نمایند.

نسرین سلطانیخواه

معاون علمی و فناوری رئیس جمهور



جمهوری اسلامی ایران  
ریاست جمهوری

معاونت علمی و فناوری

شماره :  
تاریخ :  
پیوست :

بسم الله الرحمن الرحيم

آیین نامه اجرایی برگزاری سالیانه جشنواره و نمایشگاه ملی

## «علم تا عمل»

" فناوری و تجاری سازی در عرصه ملی "

شماره	موضوع	شرح
۱	عنوان آیین نامه	آیین نامه اجرایی برگزاری سومین جشنواره و نمایشگاه ملی «علم تا عمل» دستاوردهای فناوری و نوآوری تجاری سازی شده در عرصه ملی
۲	مسئولیت اجرایی و نظارت در عرصه ملی	معاونت فناوری و نوآوری معاونت علمی و فناوری ریاست جمهوری
۳	مسئولیت اجرایی و نظارت در سطح استان	کارگروه های پژوهش ، فناوری و نوآوری مستقر در استانداری ها
۴	گستره و دامنه پوشش حمایتی	کلیه شرکت های دانش بنیان ، مراکز آموزش عالی ، مؤسسات پژوهشی دولتی و غیر دولتی ، سازمان ها، ستاد های توسعه فناوری های راهبردی ، پارک های علم و فناوری ، مراکز رشد و کانون های هماهنگی دانش و صنعت مستقر در استان های کشور



مقدمه:

هر ساله همزمان با آغاز هفته دولت، جشنواره و نمایشگاه ملی «علم تا عمل؛ فناوری و تجاری سازی در عرصه ملی» به مدت سه روز در تهران و توسط معاونت علمی و فناوری ریاست جمهوری برنامه ریزی و اجرا می‌شود. در فرآیند اجرایی این جشنواره و نمایشگاه بر گسترش و تعمیق مبانی همکاری و تعامل بین مراکز استانی به ویژه دفاتر نخبگان، پارک‌های علم و فناوری و کارگروه پژوهش، فناوری و نوآوری استان‌ها، شرکت‌های دانش بنیان و معاونت علمی و فناوری ریاست جمهوری تاکید شده است.

فصل اول : تعاریف و مفاهیم

ماده یک : در این آیین نامه از واژه ها و عبارات زیر به جای مشروح آن استفاده شده است :

۱. معاونت علمی : معاونت علمی و فناوری ریاست جمهوری ،
۲. معاونت فناوری : معاونت فناوری و نوآوری معاونت علمی و فناوری ریاست جمهوری ،
۳. جشنواره : جشنواره و نمایشگاه «علم تا عمل؛ دستاورد های فناوری و نوآوری تجاری سازی شده در عرصه ملی»
۴. شورای هماهنگی و اطلاع رسانی : شورایی مرکب از معاونان معاونت و بنیاد ملی نخبگان که مسئولیت برنامه ریزی ، نظارت بر روند فعالیت ها و اطلاع رسانی پیرامون اهداف و برنامه های جشنواره در عرصه ملی را به عهده دارند،
۵. هیات داوران : گروهی مرکب از حداقل هفت نفر از صاحب نظران در عرصه های مختلف علمی ، پژوهشی و فناوری که مسئولیت انتخاب و معرفی طرح های شرکت کننده و برگزیده در نمایشگاه و غرفه های برتر استانی را بر عهده دارند ،
۶. کارگروه پژوهش استان : موضوع گزارش کمیسیون تخصصی مورخ ۱۳۸۸/۰۲/۱۶ به هیئت محترم دولت ،
۷. دبیرخانه مرکزی : دبیرخانه ای که در محل اداره کل تجاری سازی و همکاری های دانش و صنعت معاونت علمی و فناوری ریاست جمهوری مستقر و زیر نظر معاونت فناوری و نوآوری فعالیت می کند ،
۸. دبیرخانه کارگروه استانی : دبیرخانه ای که با نظر ریاست کارگروه پژوهش استان در یکی از مکان های پارک علم و فناوری ، دفتر نخبگان و یا خود استانداری تاسیس و زیر نظر کارگروه پژوهش فعالیت می کند ،
۹. کمیته برگزاری : گروهی مرکب از نمایندگان ادارات کل معاونت علمی و فناوری ریاست جمهوری و بنیاد ملی نخبگان که زیر نظر دبیر جشنواره فعالیت می کند،



## فصل دوم : فرآیند و ساختار شناسی، بررسی، ارزیابی و انتخاب طرح ها

### ماده دو : اهداف

۱. ارج نهادن به مقام شامخ فناوران، پژوهشگران، مخترعان و نوآوران برتر در عرصه ملی از طریق شناسایی و معرفی طرح های فناورانه برتر در زمینه های مختلف علمی، فناوری و صنعتی،
۲. فراهم آوردن زمینه های لازم جهت توسعه و تعمیق همکاری های علمی و فناوری بین مراکز علمی، صنعتی و فناوری کشور،
۳. بررسی راهکار های مناسب، سهل و ممکن در راستای تجاری سازی دستاوردهای علمی و فناوری کشور.
۴. ارائه دستاوردهای حاصل از تجاری سازی نتایج حاصل از فناوری و نوآوری

### ماده سه : مخاطبان

۱. کلیه شرکت های دانش بنیان واجد شرایط به ویژه آن دسته از شرکت های دانش بنیانی که به نحوی مشمول حمایت های مادی و معنوی معاونت علمی قرار گرفته اند،
۲. پارک های علم و فناوری و مراکز رشد سراسر کشور،
۳. مراکز دانشگاهی و تحقیقاتی،
۴. جشنواره های معتبر ملی داخلی،
۵. ستاد های فناوری های راهبردی،
۶. کانون های همافزایی دانش و صنعت،
۷. انجمن های علمی، سازمان های مردم نهاد در عرصه علم و فناوری در سراسر کشور،
۸. نهاد های ارایه دهنده خدمات توسعه فناوری (صندوق های حمایتی، مالکیت فکری و ... )،
۹. نخبگان، مخترعان، و محققان آزاد،
۱۰. رسانه ها و مطبوعات مرتبط
۱۱. سرمایه گذاران و شرکت های واسطه ای

### ماده چهار : ارکان

۱. رئیس جشنواره؛ معاون علمی و فناوری ریاست جمهوری،
۲. دبیر جشنواره؛ معاون فناوری و نوآوری معاونت علمی و فناوری ریاست جمهوری،
۳. شورای همافزایی و اطلاع رسانی،



۴. کارگروه پژوهش ، فناوری و نوآوری استان ،  
۵. کمیته اجرایی .  
۶. دبیرخانه مرکزی

ماده پنج : ترکیب اعضاء و شرح وظایف :

۱. ترکیب شورای هماهنگی و اطلاع رسانی

- ✓ معاون فناوری و نوآوری - رییس ،
- ✓ مدیر کل دفتر تجاری سازی و همکاری های دانش و صنعت - دبیر ،
- ✓ معاون علمی و پژوهشی - عضو ،
- ✓ معاون توسعه مدیریت و منابع - عضو ،
- ✓ معاون علمی و پژوهشی بنیاد ملی نخبگان - عضو ،
- ✓ مدیر کل دفتر معاونت علمی و فناوری ریاست جمهوری - عضو ،
- ✓ مدیر کل ستاد های فناوری های راهبردی - عضو ،
- ✓ مدیر کل ارتباطات و اطلاع رسانی - عضو

۲. شرح وظایف شورا :

- ✓ اهم وظایف این شورا که ریاست آن به عهده معاونت فناوری و نوآوری می باشد عبارتند از : سیاستگذاری ، برنامه ریزی ، هماهنگی و نظارت بر حسن انجام امور جشنواره.

۳. شرح وظایف دبیر :

- ✓ هماهنگی ، نظارت کلی بر روند برنامه ها و سیاست های مصوب شورای هماهنگی و اطلاع رسانی ،

۴. ترکیب کارگروه پژوهش استان :

- ✓ بر اساس ابلاغیه مصوب سال ۱۳۸۸ هیئت محترم وزیران

۵. شرح وظایف کارگروه :

- ✓ اطلاع رسانی در سطوح استانی ، بررسی و انتخاب طرح های متقاضیان شرکت کننده در جشنواره و سپس معرفی طرح های منتخب استانی بر اساس سهمیه تعریف شده برای استان به صورت روی خط ( Online ) به دبیر خانه مرکزی ، حضور فعال در غرفه استانی در تهران و دعوت از بازدیدکنندگان استانی ،

۶. ترکیب کمیته اجرایی :

- ✓ مسئولان دفتر تجاری سازی و همکاری های دانش و صنعت، ستادهای فناوری های راهبردی، دفتر همایش ها و مراسم، اداره کل اداری و مالی ، دفتر ارتباطات و اطلاع رسانی ، دفتر فناوری ارتباطات و اطلاعات ، اداره کل حراست
- تبصره یک : مسئولان دفاتر و ادارات کل در حوزه مسئولیت خود، گروه مربوطه را تشکیل و گزارش آن را به کمیته اجرایی ارائه می دهند.

۷. شرح وظایف کمیته اجرایی :

- ✓ اجرای سیاست ها و برنامه های مصوب شورای هماهنگی و اطلاع رسانی و ابلاغ شده به دبیر جشنواره به منظور برگزاری هر چه شایسته تر و منظم تر مراسم.



### ماده شش: رده بندی استانی

۱. گروه اول: شامل استان های: تهران - اصفهان - خوزستان - مرکزی - خراسان رضوی - آذربایجان شرقی - قزوین - یزد - کرمان - فارس.
- ✓ سهمیه شرکت در نمایشگاه تهران برای طرح های منتخب گروه اول برای هر استان ۴۰ طرح است.
۲. گروه دوم: شامل استان های: بوشهر - مازندران - سمنان - گیلان - آذربایجان غربی - زنجان - قم - البرز
- ✓ سهمیه شرکت در نمایشگاه تهران برای طرح های منتخب گروه دوم برای هر استان ۳۰ طرح است.
۳. گروه سوم: شامل استان های: هرمزگان - کرمانشاه - همدان - چهارمحال - اردبیل - خراسان شمالی - لرستان - سیستان و بلوچستان - کردستان - گلستان - ایلام - خراسان جنوبی - کهگیلویه و بویر احمد .
- ✓ سهمیه شرکت در نمایشگاه تهران برای طرح های منتخب گروه سوم برای هر استان ۲۵ طرح است.

### ماده هفت: فرآیند پذیرش و ارزیابی

۱. ثبت درخواست متقاضی شرکت در جشنواره در سامانه دبیرخانه کارگروه پژوهش استانی ،
۲. بررسی و تصمیم گیری در مورد طرح متقاضی شرکت در جشنواره توسط کارگروه استانی،
۳. ثبت نام اینترنتی و تکمیل و ارسال فرم تکمیل شده طرح به همراه مستندات به دبیرخانه مرکزی ،
۴. بررسی طرح های شرکت کننده در نمایشگاه توسط هیات داوران جشنواره و اعلام نظر به کارگروه استانی،
۵. دعوت از پذیرفته شدگان جهت حضور در نمایشگاه جشنواره توسط کارگروه استانی ،
۶. معرفی برگزیدگان جشنواره در مراسم اختتامیه ،

### ماده هشت: دبیرخانه مرکزی

جشنواره ملی دارای دبیرخانه ای است که ریاست آن توسط دبیر جشنواره انتخاب و منصوب می شود. دبیرخانه دارای وظایفی به شرح زیر است:

- تشکیل شورای هماهنگی و اطلاع رسانی و کمیته اجرایی جشنواره ،
- سازماندهی ، تدوین و ابلاغ شرح وظایف هر یک از بخش ها ،
- اعلام اهداف و برنامه های جشنواره به استان ها ،
- طراحی و آماده سازی سامانه جشنواره ملی ،
- صدور احکام هیات داوران بخش نمایشگاه ،
- انتخاب ۲۵ طرح برگزیده و تعیین نوع و میزان جوایز نقدی و غیر نقدی برگزیدگان.
- انتخاب ۳ استان برتر از هر گروه (در مجموع ۹ استان) و تعیین نوع و میزان جوایز نقدی و غیر نقدی برگزیدگان.



شماره : .....  
تاریخ : .....  
پیوست : .....

- تهیه متن دعوت نامه و ارسال آن ،
- تهیه و تدوین کتاب جشنواره .

تبصره دو : جشنواره و نمایشگاه «علم تا عمل» دارای بخش آموزش و ترویج خواهد بود که دبیرخانه مسئولیت راه اندازی آن را بر عهده دارد. کارگروه های پژوهش، فناوری و نوآوری استانی در این جهت همکاری می نمایند.

### فصل سوم : نظارت ، حمایت و ارایه تسهیلات

ماده نه : نحوه انتخاب طرح های برگزیده ، تقدیر نامه و جوایز:

- ✓ هیات داوران در طول برگزاری نمایشگاه ، ضمن بازدید و گفتگو با نخبگان ، فناوران، نوآوران، شرکت های دانش بنیان شرکت کننده در نمایشگاه، از بین شرکت کنندگان اقدام به انتخاب و معرفی ۲۵ طرح منتخب و برگزیده خواهند نمود که از این طرح های برگزیده در مراسم اختتامیه با اهداء لوح و جوایز ارزنده تقدیر به عمل خواهد آمد .
- ✓ هیات داوران در طول برگزاری نمایشگاه ، ضمن بازدید و گفتگو با مسئولان غرفه های استانی از بین استان های شرکت کنندگان اقدام به انتخاب و معرفی سه ( ۳ ) استان برتر از هر گروه خواهند نمود . در مراسم اختتامیه جشنواره از مسئولان این غرفه برتر با اهداء لوح و جوایز ارزنده تقدیر به عمل خواهد آمد .
- ✓ ارایه گواهی شرکت به کلیه شرکت کنندگان در نمایشگاه با امضاء دبیر جشنواره ، تبصره سه : کلیه احکام داوران، همکاران در شورا و کمیته توسط دبیر جشنواره صادر و ابلاغ می شود .

ماده ده : نحوه ارایه خدمات :

۱. اختصاص غرفه رایگان به کلیه متقاضیان پذیرش شده ،
۲. پذیرایی در طول زمان برگزاری،
۳. تامین بخشی از هزینه های ایاب و ذهاب دانش آموزان مناطق محروم به تهران.

تبصره چهار : کلیه هزینه های مربوط به اسکان ، حمل و نقل و ایاب و ذهاب به عهده شرکت کنندگان در نمایشگاه خواهد بود .

ماده یازده : این آیین نامه در یک مقدمه ، سه فصل ، یازده ماده و چهار تبصره در تاریخ ۱۳۹۰/۰۲/۱۷ به تصویب شورای معاونان معاونت علمی و فناوری ریاست جمهوری رسید و از تاریخ تصویب و ابلاغ برای کلیه واحد های تابعه لازم الاجرا می باشد.



پیوست یک : شرایط شرکت در نمایشگاه

- ✓ متقاضی شرکت در نمایشگاه باید درخواست خود را با تایید کارگروه ، از طریق کد شناسه برای دبیرخانه نمایشگاه ارسال نماید و تایید دبیرخانه مرکزی را اخذ نماید. در غیر این صورت دبیرخانه مرکزی هیچگونه تعهدی نسبت به اختصاص فضا و حضور طرح تایید استانی را ندارد .
- ✓ کمیته اجرایی نمایشگاه حق پذیرش و یا رد درخواست متقاضی را برای خود محفوظ می دارد .
- ✓ در طراحی فضای نمایشگاهی (فضای سرپوشیده وباز) و تخصیص غرفه‌ها به متقاضیان ، کمیته اجرایی با حفظ مصالح عمومی نمایشگاه و نیز حقوق سایر شرکت کنندگان، دارای اختیار تام بوده و متقاضی نمی تواند نسبت به محل اختصاص یافته اعتراضی داشته باشد .
- ✓ کمیته برگزاری محق به انجام هرگونه تغییر در جانمایی طرحهای اعلام شده و چیدمان اولیه غرفه‌ها می باشد.
- ✓ غرفه اختصاص داده شده به افراد حقیقی و یا حقوقی بدون کسب موافقت کمیته برگزاری نمایشگاه، مجاز به واگذاری و یا مشارکت با شخص ثالث نمی باشد .
- ✓ متقاضیانی که مایل باشند به نحوی کارکرد ماشین آلات خود را به صورت عملی نمایش دهند باید حداکثر ۱۰ روز قبل از افتتاح نمایشگاه با اعلام کتبی موافقت کمیته برگزاری را کسب نمایند و موارد مورد نیاز را به اطلاع کمیته برگزاری برسانند. ضمناً قبل از سیم یا کابل کشی برای استفاده در داخل غرفه حتماً با مسئول فنی سالن هماهنگی نماید. در هر حال غرفه دار مسئول جبران کلیه خسارات احتمالی ناشی از کارکرد ماشین آلات خود به نمایشگاه می باشد .
- ✓ امکان انتقال وسایل حجیم و سنگین با وزن بیشتر از ۵۰۰ کیلوگرم به داخل سالن مصلی امکان پذیر نمی باشد. برای جابجایی وسایل با وزن کمتر از پانصد کیلوگرم، امکان در اختیار گذاشتن لیفتراک برقی فقط با درخواست قبلی ممکن می باشد .
- ✓ برای انتقال وسایلی که برای انتقال به مصلی نیاز به مجوز تردد دارند متقاضی می بایست موارد را به صورت کتبی به کمیته برگزاری اعلام نماید تا هماهنگی های لازم صورت پذیرد .
- ✓ انجام طراحی داخلی از قبیل نصب پوستر و غیره به عهده مجریان طرح های مستقر در غرفه است .
- ✓ وسایل تبلیغاتی غرفه دار باید در محدوده غرفه اختصاص یافته ارائه شود. نصب هرگونه وسایل تبلیغاتی، پلاکارد و دیوارنویسی در خارج از غرفه ها پس از کسب موافقت کتبی کمیته برگزاری امکان پذیر می باشد.
- ✓ مسئولیت حفظ و نگهداری کالا در ساعات بازدید و در ایام قبل از افتتاح و بعد از اختتام نمایشگاه به عهده غرفه دار بوده و پس از پایان ساعات کار روزانه نمایشگاه و در ساعات غیر از بازدید که درب های سالن قفل و یا پلمپ می گردد، حفظ و نگهداری کالا به عهده برگزار کننده می باشد .
- ✓ نگهداری و انباشت مواد اشتعال زا در داخل سالن نمایشگاه ممنوع است. در صورت نیاز به استفاده از این گونه مواد برای فعالیت های نمایشی، غرفه دار باید با کارشناسان رسمی اداره آتش نشانی مستقر در نمایشگاه هماهنگی نموده و مجوز کتبی دریافت نمایند.
- ✓ فروش کالاهای ارایه شده در غرفه ها در دوران برگزار نمایشگاه ممنوع است. مذاکره و انعقاد قرارداد فروش در طول نمایشگاه بلامانع می باشد. همچنین انتقال کالا به خارج از غرفه پیش از اتمام نمایشگاه نیز ممنوع است.
- ✓ عرضه و نمایش هرگونه کالا ، پوستر و تابلوی برای معرفی محصولات خارجی ممنوع است .
- ✓ کلیه عملیات ساخت اسکلت غرفه ها نظیر جوشکاری، نجاری و غیره در داخل سالن های نمایشگاه ممنوع می باشد و لازم است قطعات برای ساخت غرفه ها به صورت آماده جهت مونتاژ و نصب وارد سالن نمایشگاه گردند .



جمهوری اسلامی ایران  
ریاست جمهوری

معاونت علمی و فناوری

شماره : .....  
تاریخ : .....  
پیوست : .....

- ✓ آن دسته از اختراعاتی که تنها به ثبت رسیده باشند، مجاز به شرکت و حضور در جشنواره و نمایشگاه نمی‌باشند؛ اما اختراعات تجاری سازی شده می‌تواند در جشنواره و نمایشگاه حضور یابند.
- ✓ آماده سازی، آرایش غرفه ها وچیدمان کالا باید ۴۸ ساعت قبل از افتتاح نمایشگاه تکمیل و به اتمام رسیده باشد و کلیه وسایل اضافی و صندوق‌های خالی از محوطه نمایشگاه خارج گردد .
- ✓ استفاده از وسایل الکتریکی گرمایشی و آشپزی ، مانند اجاق و بخاری برقی ممنوع است .
- ✓ درطول برگزاری نمایشگاه، حمل و نقل لوازم مورد نیاز شرکت کنندگان و همچنین مواد غذایی به داخل سالن نمایشگاه فقط صبح ها قبل از شروع به کار نمایشگاه امکان پذیر است.
- ✓ خروج کالا از سالن نمایشگاه درطول برگزاری نمایشگاه ممنوع است. بنابراین ، توصیه می شود غرفه دار از آوردن اقلام غیر ضروری اجتناب ورزد .
- ✓ لازم است غرفه دار قبل از زمان خروج اقلام ودستگاه های خود فرم مربوطه را از کمیته برگزاری تحویل و تکمیل نماید .
- ✓ آدرس سایت نمایشگاه : <http://www.isti.ir/nste>

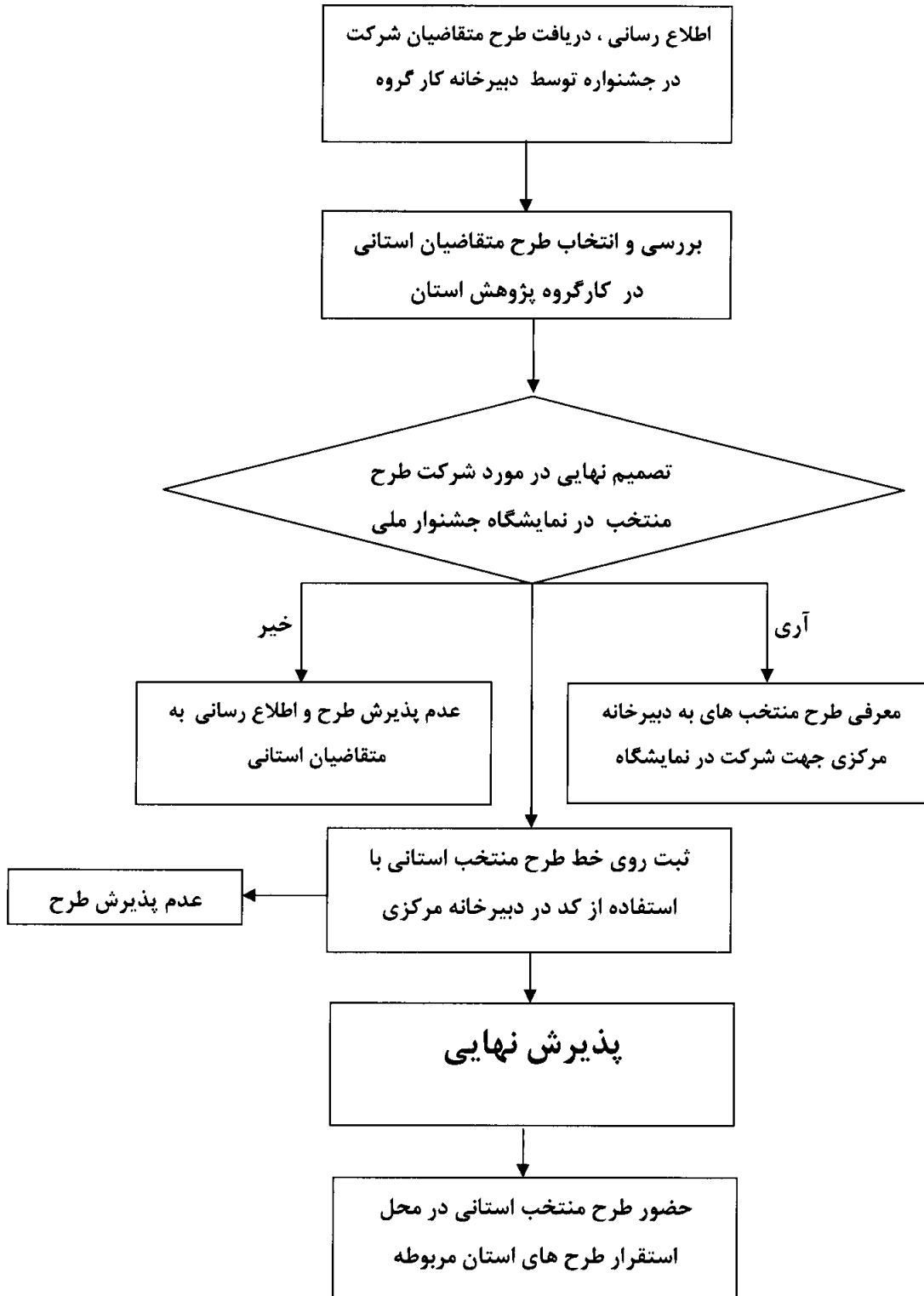


پیوست دو : شاخص های مورد نظر :

- ❖ بررسی ، انتخاب و معرفی طرح های فناوری و نوآوری متقاضی شرکت در این جشنواره در صورت احراز یکی از حالت های زیر امکان پذیر است :
۱. طرح های دانش بنیانی که دارای مشتری مشخص و از پیش تعیین شده ای در قالب تعهد خرید یا پیش خرید باشند ،
  ۲. طرح های دانش بنیانی که از چشم انداز روشنی در ا مر صادرات تولیدات دانش بنیان بر خوردار باشد ، ارزش اقتصادی طرح و میزان ارزش افزوده پایدار آن در ابعاد ملی ،
  ۳. طرح های دانش بنیانی که نمونه سازی آن به پایان رسیده باشد و نتایج آزمون و تست آن توسط مراجع ذیصلاح مثبت باشد ،
  ۴. طرح های دانش بنیانی که مسیر مشخص و مطمئنی برای رسوخ ( Launch ) محصول /خدمت فناورانه در بازار مصرف داشته باشد ، میزان نوآوری و به کار گیری خلاقیت در اجرای طرح ،
  ۵. طرح های دانش بنیانی که برای رفع نیاز های فناورانه کشور در موارد تحریم مؤثر باشند ،
  ۶. طرح های دانش بنیانی که در راستای طرح هدفمند کردن یارانه ها و بهینه سازی مصرف انرژی باشند ،
  ۷. طرح های دانش بنیانی که برای رفع مشکلات محوری و گلوگاه های مرتبط با یک یا چند حوزه فناوری خاص باشند ،
  ۸. طرح های دانش بنیانی که گزارشات صورت های مالی و ترازنامه شرکت توسط حساب رسان رسمی معتمد سازمان بورس و اوراق بهادار تهیه و تایید شده باشد ،
  ۹. تأثیرات مثبت فرهنگی طرح در کشور و در سطح بین المللی از جمله تعمیق و ترویج معنویت و اخلاق نگری ، تقویت هویت ملی ، افزایش عزت و غرور ملی و الهام بخشی بین المللی ،
  ۱۰. اثربخشی اجتماعی طرح شامل تأثیر آن در ارتقاء کیفیت و سطح زندگی مردم ، اثرات مثبت زیست محیطی و رعایت مقررات حفاظت از محیط زیست .



پیوست سه : نمودار گردش کار









**پیوست پنج : معیار های ارزیابی طرح های منتخب**

**ویژه ارزیابی پژوهش های کاربردی، توسعه ای، اختراع و ابتکار**

گروه های تخصصی : برق و کامپیوتر، مکانیک، عمران، صنایع شیمیایی، کشاورزی و منابع طبیعی، علوم پزشکی، بیوتکنولوژی، صنایع و متالورژی و مواد

**شاخص های ارزیابی طرح های علوم و مهندسی**

ردیف	شاخص های ارزیابی ..... امتیازات	میزان امتیاز ۱۶-۲۰	میزان امتیاز ۱۲-۱۶	میزان امتیاز ۸-۱۲	میزان امتیاز ۴-۸	میزان امتیاز ۰-۴
۱	<p>شاخص های صنعت و فناوری:</p> <ul style="list-style-type: none"> <li>✓ مرحله تولید نیمه صنعتی و یا مرحله صنعتی ،</li> <li>✓ تدوین دانش فنی ،</li> <li>✓ سطح فناوری ،</li> <li>✓ جذب ، انتقال و اشاعه دانش فنی پیشرفته ،</li> <li>✓ عرضه در مجامع و نشریات معتبر علمی جهان ،</li> <li>✓ مقایسه با فناوری های مشابه ،</li> <li>✓ سهولت در کاربرد ،</li> <li>✓ دارا بودن امتیاز مالکیت معنوی ( Patent ) ،</li> <li>✓ ثبت اختراع در عرصه ملی ،</li> <li>✓ زمان ماندگاری فناوری به دست آمده ، و</li> <li>✓ تدوین استاندارد مستندات .</li> </ul>					
۲	<p>شاخص های تجارت و اقتصاد :</p> <ul style="list-style-type: none"> <li>✓ زمان دستیابی به فناوری ،</li> <li>✓ ارتقاء بنیان های اقتصادی و تجاری ،</li> <li>✓ ایجاد محصول جدید و یا بهبود کیفیت ،</li> <li>✓ تجاری شدن ، رقابت پذیری و حضور در بازارهای داخلی و خارجی ،</li> <li>✓ کاهش هزینه های تولید ، صرفه جویی ارزی و ارزش افزوده .</li> </ul>					
۳	<p>شاخص های زیست محیطی :</p> <ul style="list-style-type: none"> <li>✓ ارتقاء شاخص های حفاظت از محیط زیست ،</li> <li>✓ ارتقاء شاخص های بهداشت عمومی ،</li> <li>✓ ارتقاء شاخص های ایمنی ، و</li> <li>✓ ارتقاء شاخص های منابع تجدید شونده .</li> </ul>					
۴	<p>شاخص های عمومی :</p> <ul style="list-style-type: none"> <li>✓ انطباق با اولویت های ملی و با طرح های توسعه کشور ،</li> <li>✓ امکان مشارکت ملی و یا بین المللی ( علمی، تخصصی، مادی و معنوی ) ،</li> <li>✓ امکان پذیر بودن با توجه به منابع و امکانات داخلی ،</li> <li>✓ ایجاد اشتغال و کارآفرینی .</li> </ul>					

دامنه امتیازات :

- ❖ خیلی کم ۰ - ۴
- ❖ کم ۴-۸
- ❖ متوسط ۸-۱۲
- ❖ زیاد ۱۲-۱۶



**شاخص‌های ارزیابی طرح‌های علوم پزشکی**

ردیف	شاخص‌های ارزیابی ..... امتیازات	میزان امتیاز ۱۶-۲۰	میزان امتیاز ۱۲-۱۶	میزان امتیاز ۸-۱۲	میزان امتیاز ۴-۸	میزان امتیاز ۰-۴
۱	<p>شاخص‌های صنعت و فناوری :</p> <ul style="list-style-type: none"> <li>✓ کاربرد نتایج طرح در ارتقای فناوری ،</li> <li>✓ تدوین سطح دانش فنی ،</li> <li>✓ سطح فناوری ،</li> <li>✓ جذب، انتقال و اشاعه دانش فنی پیشرفته ،</li> <li>✓ عرضه در مجامع و نشریات معتبر علمی ،</li> <li>✓ مقایسه با فناوری‌های مشابه ،</li> <li>✓ ثبت اختراع در عرصه ملی / بین‌المللی ،</li> <li>✓ زمان ماندگاری فناوری حاصل از طرح ،</li> <li>✓ قابلیت طرح در بکارگیری بهینه فناوری‌های موجود ،</li> <li>✓ ارتقای علمی، آموزشی و تربیت نیروی انسانی متخصص ،</li> <li>✓ میزان استفاده از روش‌های علمی و استاندارد در تدوین مستندات .</li> </ul>					
۲	<p>شاخص‌های سلامت :</p> <ul style="list-style-type: none"> <li>✓ اثر گذاری آن در گسترش شاخص‌های سلامت ( طول عمر، کاهش مرگ و میر، امید به زندگی و ... )</li> <li>✓ بهبود بیماران ،</li> <li>✓ جلوگیری از شیوع بیماری‌ها ،</li> </ul>					
۳	<p>مبانی استراتژیک :</p> <ul style="list-style-type: none"> <li>✓ انطباق با طرح‌های ملی و برنامه‌های توسعه کشور</li> <li>✓ انطباق با اولویت‌های ملی و جهانی</li> <li>✓ مشارکت ملی (علمی، تخصصی، مادی و معنوی)</li> <li>✓ مشارکت بین‌المللی (علمی، تخصصی، مادی و معنوی)</li> <li>✓ امکان پذیری با توجه به منابع داخلی</li> </ul>					

دامنه امتیازات :

- ❖ خیلی کم ۰ - ۴
- ❖ کم ۴ - ۸
- ❖ متوسط ۸ - ۱۲
- ❖ زیاد ۱۲-۱۶
- ❖ خیلی زیاد ۱۶-۲۰